

愛媛県立新居浜病院 入院のご案内



contents

- ・入院の前に
- ・入院手続きのご案内
- ・入院中のお願い
- ・入院生活について
- ・院内設備のご案内
- ・退院時の手続き等について
- ・病院案内

入院の前に

この度入院される皆様にお見舞いを申し上げます。

入院されるにあたり、多くの皆様が不安や戸惑いを感じていらっしゃるものと存じます。また、入院生活は治療が目的の生活となりますので何かと不自由でしょう。

私ども職員一同は、皆様に安心して治療に専念していただけるよう、また、入院生活を少しでも快適にお過ごしいただけるよう、誠心誠意対応いたします。治療に関する疑問等がございましたら、ご遠慮なく職員にお声掛けください。

皆様の一日も早いご回復を心よりお祈り申し上げます。

愛媛県立新居浜病院長

当院について

当院は東予救命救急センターを有し、重症で緊急度の高い患者さんがいつでも入院できるよう入院可能な病床を確保しておく必要があります。

また、当院は地域の中核病院として地域の医療機関と連携・役割分担し、地域完結型の医療を推進しております。

皆様へのお願い

当院は上記のような役割を担っており、他の医療機関での診療が可能となった患者さんには、地域の医療機関での診療継続をお願いしております。

そのため、入院して間もない時期から当院職員が転院先の医療機関についてご相談させていただく場合がございますので、ご了承ください。

また、転院・退院に向けた様々な問題や疑問に対して患者さんやご家族さんがより良い療養環境で生活が送れるようご相談をお受けしております。当院職員がお受けいたしますので、お気軽にご相談ください。ただし、患者さんとそのご家族さんの相談に限らせていただきます。

○相談場所 地域医療連携室

○相談時間 平日8時30分から17時15分まで

○相談内容 入院前サポート、転院に関すること、在宅医療・訪問看護の導入に関すること

○相談費用 無料

個人情報の保護について

当院では、患者さんのプライバシーを尊重し、それを保護する方針を掲げています。

当院に提供される個人情報は診療を目的としております。患者さんの同意なしに目的外で第三者に提供されることはありません。

●個人情報の保護のための措置について

患者さんの個人情報を保護するため、以下の点にご了承ください。

- ・電話による病状等に関する問い合わせにはお答えできません。
- ・面会制限の意思確認を行っています。

●診療に伴い発生する医療情報等について

当院では、今後の医療の発展に寄与するような「臨床研究」や医療職員の「専門資格習得」のために、当院を受診されたすべての患者さんに「診療に伴い発生する医療情報」や「検査検体の残り等」を利用させていただくことをお願いしております。

提供いただいた試料等はすべて個人が特定できないよう匿名化し、取り扱いいたします。これらの試料等の提供は自由意志によりますが、原則として不同意の意思表示がない場合は同意があったものとみなします。

試料等の提供に同意しなくても、当院で受ける診療に一切不利益は生じません。不同意の申し出をする場合やその撤回をする場合は総務医事課庶務係にお申し出ください。

また、当院の臨床研究審査委員会で承認され、実施している臨床研究については、当院ホームページや院内掲示にて確認することができます。

入院の手続きについて

●入院受付について

○受付場所

1階患者サポートセンター内入退院受付

○受付時間

平日8時30分から17時15分まで

●入院手続きに必要なもの

- 入院申込書、身元引受書
- 健康保険証
- 印鑑
- 診察券
- 退院証明書（過去3カ月以内に他の医療機関を退院された方のみ）
- 介護保険被保険者証（介護保険に加入されている方のみ）
- 各種受給者証（身体障害者、ひとり親、乳幼児、その他公費等）
- 限度額適用認定 ※詳しくは6ページをご覧ください。



1階患者サポートセンター内入退院受付

●入院時にご用意いただくもの

- 洗面用具（歯ブラシ、歯磨き粉、コップ（割れにくいもの）等）
- 入浴道具（洗面器、シャンプー、ボディソープ、リンス、タオル、バスタオル、ボディタオル等）
- 食事道具（はし、スプーン、フォーク等）
- パジャマまたは部屋着（上下が分かれたもの）
- ティッシュペーパー
- 下着
- 洗濯物入れ（ナイロン袋可）
- マスク（布マスク不可）
- 飲み物（水、お茶等）
- 履物（普段お使いの運動靴等） ※スリッパ、サンダル、クロックス等不可
- 現在使用中のお薬とお薬説明書、お薬手帳
- 時計やカレンダー（あれば）

※ご希望でレンタル病衣や紙おむつ、入院セットもご利用が可能です（全て有料）。

☆院内は、多くの皆さんが出入りしております。盗難防止のため必要以上の現金や貴重品の持ち込みはご遠慮ください。盗難、紛失等の責任は負いかねます。

☆事故防止のため、刃物類、危険物の持ち込みはご遠慮ください。

●お薬について

入院中の治療に支障をきたさないよう、現在使用されているお薬の内容を入院手続き後に薬剤師が確認させていただきます。入院の際には次のものをお持ちください。

- ・現在使用中のお薬（市販のものも含む）
- ・入院に際し、医師から一時的に服用中止を指示されたお薬
- ・お薬説明書、お薬手帳等



入院中のお願い

●他の医療機関への入院中の受診について

原則として入院中に他の医療機関を受診したり、お薬の処方（内服薬、目薬、軟膏、湿布等）を受けたりすることはできません。他の医療機関の受診が必要な場合は、当院にて手続きを行いますので病棟看護師にお申し出ください。

なお、許可を得て他の医療機関を受診される場合は当院から患者さんに必要な書類をお渡しいたします。受診先医療機関の受付窓口にご提出ください。

●入院生活でのお願い

- ・入院中は必ずリストバンドの着用をお願いいたします。
また、不具合がございましたら病棟看護師にお申し出ください。
- ・医療事故等の防止のため、患者さんの氏名及び生年月日を確認させていただきます。
- ・療養については当院職員の指示に従ってください。
- ・病室の内外を問わず、お静かに過ごしてください。
- ・散歩、運動、入浴、病室外へ出るなど、お体を動かすことは医師の指示を受けてください。
- ・薬品類の加療については、自己判断せず医師とご相談ください。
- ・身の回りのものはできるだけ少なくし、整理、整頓を心がけてください。
- ・備品や寝具は大切に请使用ください。紛失された場合は自己負担いただくことがあります。
- ・他の患者さんの迷惑となる行為や病院の秩序を乱す行為はしないでください。
- ・病院施設や他の患者さん、職員が写った写真・動画等を SNS に載せることはご遠慮ください。
- ・貴重品につきましては、盗難防止のため、床頭台に付属の貴重品ボックスをご利用ください。



●診療の継続が不可能となる場合について

当院では、患者さんの安全を守り、業務を円滑に行うため、万一、次のような迷惑行為を認めた場合には診療不可能と判断させていただく場合がございます。あらかじめ十分にご理解いただき、適切な医療の提供にご協力いただきますようお願いいたします。

- ・他の患者さんや当院職員に暴力をふるった場合、その恐れが強い場合。
- ・大声や暴言または脅迫的な言動により、他の患者さんに迷惑を及ぼし、病院の業務を妨げた場合。
- ・解決しがたい要求を繰り返し行い、病院の業務を妨げた場合。
- ・機器備品、設備備品を故意に破損した場合。
- ・院内での飲酒、喫煙を認めた場合。
- ・療養に必要でない危険な物品を院内に持ち込んだ場合。
- ・犯罪行為または類似行為（セクシャルハラスメント、ストーカー等）を認めた場合。

※上記行為またはその他類似行為を認めた場合には退院していただきます。

●駐車場のご利用について

駐車スペースには限りがございます。入院中の駐車はご遠慮ください。

また、駐車場内での事故や盗難につきましては、責任を負いかねますのでご了承ください。

●防災について

防災設備として、天井にスプリンクラーを設置しております。手を触れたり物をつるしたりしないでください。火災や地震等が発生した場合は職員の誘導に従って避難してください。

入院中の生活について

●食事について

食事はおおむね右表のとおり配膳いたします。なお、食品の衛生管理上、検査、処置等の終了時間や入院時間によっては食事を提供できない場合がありますので、ご承知おきください。

また、間食や差し入れは医師の指示に従ってください。

※食品のアレルギー等がある方は入院時にお申し出ください。

| 区分 | 時間 |
|----|--------|
| 朝食 | 7時45分 |
| 昼食 | 12時00分 |
| 夕食 | 18時00分 |

●外出・外泊について

やむを得ず外出、外泊を希望される場合は、主治医の許可が必要です。事前に担当医師または病棟看護師にご相談ください。

●消灯時刻について

病室は、患者さんの安静のため4階西病棟は21時00分、それ以外の病棟は21時30分に消灯いたします。

●携帯電話・スマートフォン等の使用について

携帯電話・スマートフォン等の使用は所定の場所でご使用ください。

○使用可能時間 6時00分から21時00分まで

○使用可能場所 玄関ロビー、中央待合及び待合、病室（個室）及び病棟デイルーム
売店内、家族控室

●病室のご案内



大部屋（標準）



個室A 7,700円（税込）/日



個室B 7,150円（税込）/日

病室は1室4人部屋が標準となっております。ベット、貴重品ボックス付き床頭台、ごみ箱、椅子、カード式テレビ、カード式簡易冷蔵庫などを備えております。大部屋でテレビをご利用される場合は付属のイヤフォンをご使用ください。

個室を利用される場合は、別途、入室時間にかかわらず入室日から退室日まで上記個室料をいただきます。なお、個室の数には限りがあり、ご希望に沿えない場合がございます。また、患者さんの病状や他の患者さんの病状により他の病室や他の病棟に移動していただく場合もございますので、ご了承ください。

●面会について

面会可能な時間は右表のとおりです。

面会にあたっては、以下の事項についてご理解ご協力をお願いいたします。

- ・発熱、咳等の症状のある方の面会はお控えください。
- ・マスクの着用や手指衛生にご協力ください。
- ・入院患者さんの病状等により面会を制限する場合がございます。
- ・4階東病棟ならびに4階西病棟は15歳未満の方は面会できません。
- ・新型コロナ・インフルエンザ等の感染症への対策として当院が必要と認めた場合には面会を制限させていただく場合がございます。

| 病棟 | 時間 |
|-------------|----------------------|
| 4階 | 14時00分から 20時00分まで |
| その他 (平日) | 14時00分から 20時00分まで |
| その他 (休日) | 10時00分から 20時00分まで |

院内設備のご案内

院内には次の設備がございますのでご利用ください。

● 無線LAN (Wi-Fi)

別紙利用規約に同意の上、各病棟病室内にて、無線LAN (Wi-Fi) を無料でご利用になれます。

● 飲料自動販売機

1階自動販売機コーナー
各病棟デイルーム

● カード式コインランドリー

各病棟洗濯機・乾燥機コーナー

● 公衆電話

1階公衆電話コーナー、3階患者控室

● タクシー呼び出し電話

総合案内

あかがねタクシー、中萩タクシー、光タクシーに無料で電話ができます。

● テレビカード販売機

各病棟デイルーム

● テレビカード精算機

1階公衆電話コーナー

● マスク自動販売機

正面玄関入って左手

● コンビニエンスストア

営業時間は平日8時から19時まで、休日8時から17時までとなります。

● ATMコーナー

(平日8:45～18:00 土曜9:00～17:00)

1階外来フロア

取扱機関は、愛媛銀行、伊予銀行、東予信用金庫、JAバンクとなります。

● 自動精算機

1階自動精算機コーナー

稼働時間は平日9時から16時までとなります。

JCB、AMERICAN EXPRESS、JACCS、VISA、mastercard等のクレジットカードが利用できます。

1 総合受付

2 患者サポートセンター

3 院外処方せん FAX コーナー

4 時間外受付

総合案内

A 外来受付

D 救急受付

E 小児科受付

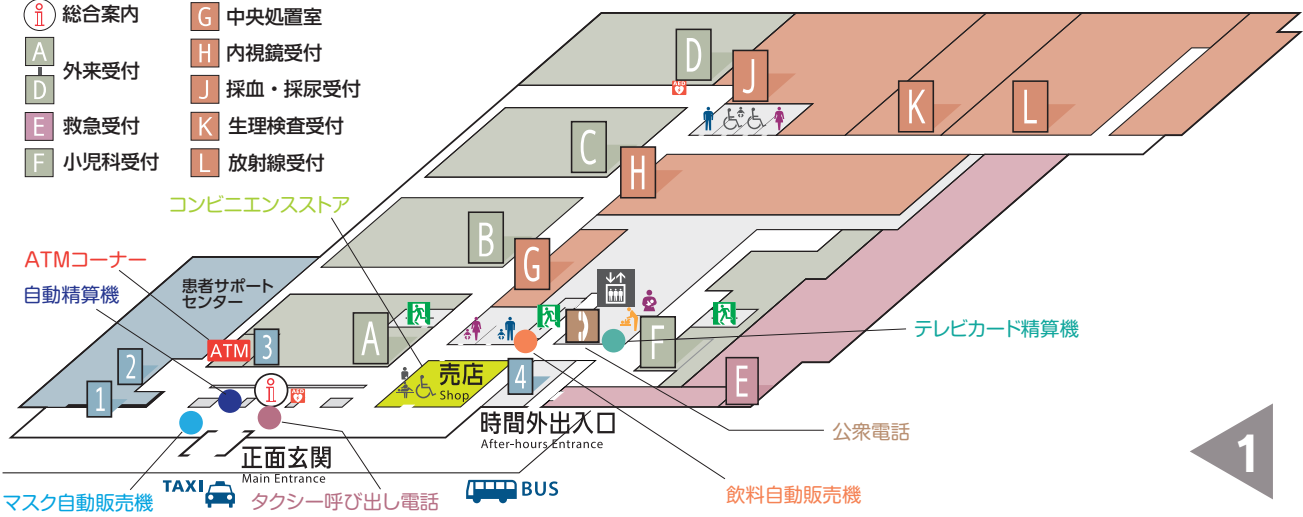
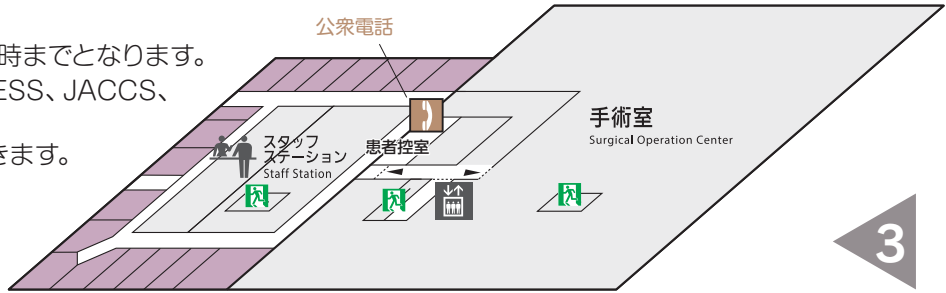
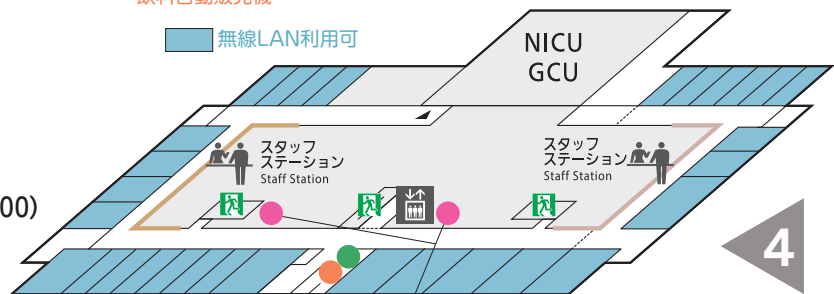
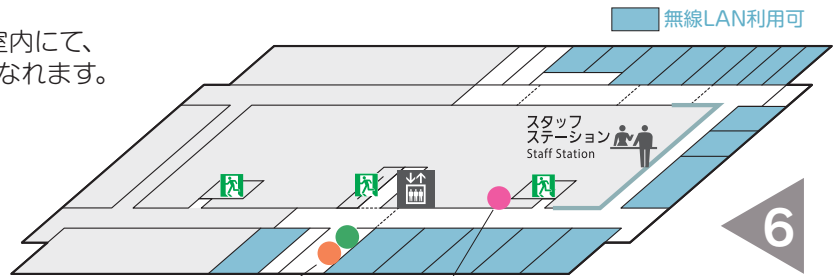
G 中央処置室

H 内視鏡受付

J 採血・採尿受付

K 生理検査受付

L 放射線受付



退院時の手続き等について

●退院時の手続きについて

退院の際はお忘れ物等なさないよう十分にご確認ください。また、病院の備品等を誤って持ち帰ることがないようにご注意ください。

翌月 10 日前後または退院日に職員が請求書をお渡しいたします。当日中に 1 階自動精算機または 1 階総合受付支払窓口でお支払いをお願いいたします。

なお、お支払いの領収書は**再発行できません**ので大切に保管してください。

また、休日に退院される場合は、後日の外来受診の際にお支払いをお願いします。

●入院費用の計算方法について

当院は、健康保険法等で定められた点数（入院料、手術料等）により医療費を算定いたしております。また、平成 28 年 4 月 1 日から「DPC 対象病院」となり DPC 対象病棟の入院患者さんについて、「包括評価方式」により算定いたしております。

※自費診療、自賠責保険等、包括評価方式の対象外になる場合がございます。

●限度額適用認定証について

ご加入の健康保険から交付される「限度額適用認定証」、「限度額適用・標準負担額減額認定証」の提示により、1 ヶ月の負担額（保険適用分）が一定の限度額まで減額されます。（次表参照）

【70 歳未満の方】

（2023 年 4 月 1 日現在）

| 区分 | 自己負担限度額（月額） | 標準負担額（食事代） | 多数該当 |
|----|----------------------------|-------------------|----------|
| ア | 252,600円+（医療費-842,000円）×1% | 1食460円 | 140,100円 |
| イ | 167,400円+（医療費-558,000円）×1% | | 93,000円 |
| ウ | 80,100円+（医療費-267,000円）×1% | | 44,400円 |
| エ | 57,600円 | | |
| オ | 35,400円 | 1食210円/160円（90日超） | 24,600円 |

【70 歳以上の方】

| 区分 | 自己負担限度額（月額） | 標準負担額（食事代） | 多数該当 |
|--------|----------------------------|-------------------|----------|
| 現役並所得Ⅲ | 252,600円+（医療費-842,000円）×1% | 1食460円 | 140,100円 |
| 現役並所得Ⅱ | 167,400円+（医療費-558,000円）×1% | | 93,000円 |
| 現役並所得Ⅰ | 80,100円+（医療費-267,000円）×1% | | 44,400円 |
| 一般 | 57,600円 | | |
| 低所得Ⅱ | 24,600円 | 1食210円/160円（90日超） | |
| 低所得Ⅰ | 15,000円 | 1食100円 | |

●証明書・診断書等の申し込みにについて

各種生命保険、損害保険等は専用の用紙が必要になる場合がございます。あらかじめご確認ください。

○受付窓口 1 階総合受付 5 番窓口（文書受付）

○受付時間 平日 8 時 30 分から 17 時 15 分まで

●診療録（カルテ）等の開示請求について

診療録（カルテ）等の開示を希望される場合は 1 階総合受付にお申し出ください。

●患者相談窓口のご案内

当院では、患者さんやご家族の方が安心して医療を受けられるように、療養中や退院後の生活に関する相談など、様々なご相談を専任の相談員がお伺いする相談窓口を設けています。

・受付時間 平日 8 時 30 分から 17 時 15 分

・相談内容 診療に関すること、医療費に関すること、入院生活での困りごと、退院後の療養生活
社会福祉に関すること、施設や環境に関すること、職員の接遇や対応について

・相談窓口 1 階患者サポートセンター内患者相談室

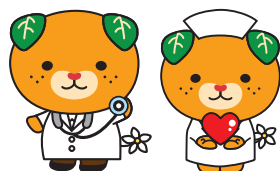
ACCESS



交通アクセス

- JR予讃線「新居浜駅」から
瀬戸内バスの「中萩経由西条行き」に乗車 → 約15分「新居浜県病院」で下車
- 松山自動車道「いよ西条IC」より → 国道11号線を東に約10分
- 松山自動車道「新居浜IC」より → 国道11号線を西に約15分

HP <https://www.eph.pref.ehime.jp/epnh/>



愛媛県イメージアップキャラクター
みきゃん

Ehime Prefectural Niihama Hospital

愛媛県立新居浜病院

〒792-0042 愛媛県新居浜市本郷3丁目1番1号
電話 0897-43-6161 (代表)